

ANNEXE

VILLE DE COLPO

MÉMOIRE TECHNIQUE

ASSISTANCE À LA MISE EN CONFORMITÉ

RÈGLEMENTAIRE POUR LA DÉFENSE EXTÉRIEURE

CONTRE L'INCENDIE

SAUR

Expertise Hydraulique



1. PRÉAMBULE

Notre offre se compose de deux types de prestations :

- Tranche ferme : accompagnement de la Collectivité pour l'identification et la couverture des besoins en eau de l'existant
- Tranche conditionnelle : assistance à la réalisation du Schéma de Défense Extérieure Contre l'Incendie prévoyant notamment les aménagements nécessaires

2. OBJET ET CALENDRIER DES PRESTATIONS

L'objectif de l'étude porte principalement sur :

- Un accompagnement de la Collectivité pour l'application des grilles de couverture du RDDECI permettant de réaliser un état des lieux de la DECI existante (tranche ferme),
- Des propositions d'aménagements chiffrées établies à partir de la modélisation de façon à couvrir l'intégralité des bâtiments situés sur le territoire communal (tranche conditionnelle).

➤ PÉRIMÈTRE D'INTERVENTION

Le périmètre d'intervention de notre prestation porte sur la protection incendie des bâtiments à l'exclusion donc de la protection :

- des espaces naturels (les forêts en particulier)
- des sites particuliers comme des tunnels, autres ouvrages routiers ou ferroviaires, transformateurs électriques, ...

Pour ce qui concerne la protection incendie des bâtiments présentant un risque industriel, notre intervention inclut les ICPE pour lesquelles la DECI est dépendante des équipements publics.

➤ LISTE DES DONNÉES À FOURNIR PAR LA COLLECTIVITÉ

La Collectivité transmettra les éléments suivants en accord avec les exigences du Règlement Départemental de Défense Extérieure Contre l'Incendie :

- Les ERP ainsi que leurs caractéristiques (catégorie, classification, présence de locaux à sommeil, surface, ...)
- Les bâtiments relevant d'un risque particulier (patrimoine remarquable, gros ERP, ...)
- La liste des ICPE dont la DECI dépend des équipements publics

- Les bâtiments relevant d'un risque agricole ainsi que le risque à défendre (stockage de matériels, de fourrage, élevages, ...)
- L'existence d'un PPRN et/ou d'un PPRT si concerné ainsi que les préconisations associées
- L'inventaire des PEI (Points d'Eau Incendie) ainsi que les éléments associés (pression statique, pression dynamique, débit à 1 bar, coordonnées X/Y, date du contrôle, état opérationnel, statut public ou privé, ...)
- Le Fond Cadastral
- Eventuellement le Schéma Directeur d'Alimentation en eau Potable s'il existe
- Eventuellement la carte de zonage du PLU ainsi que le règlement associé.

Il s'agit, à ce stade, de recenser l'ensemble des bâtiments nécessitant une attention particulière. Ce recensement pourra au besoin être réalisé au cours d'une réunion de travail avec la Collectivité. Il s'agit d'une étape essentielle dans la réalisation de la mission.

➤ CALENDRIER

Le délai de réalisation et le planning prévisionnel proposés pour l'étude sont les suivants :

■ PHASE I : Accompagnement et conseil pour la réalisation de la carte des besoins en eau réglementaires issue de l'analyse des risques

- 3 mois : Réunion de travail à réaliser avec la commune pour établissement d'une première analyse des risques sommaire et recensement éventuel des bâtiments. Pour mémoire, notre proposition n'intègre qu'un accompagnement technique pour la réalisation de cette analyse (missions de conseils et établissement des cartes d'analyse des risques en fonction des informations fournies par la collectivité). La prestation sera marquée par un temps d'arrêt consécutivement à la réalisation de la carte des besoins en eau. Cette carte nécessitera une validation de la Mairie et du SDIS avant de poursuivre. Il s'agit en effet d'un des éléments réglementaires essentiels et fondateurs pour la carte de la conformité incendie et la définition des aménagements. Dès que ce document aura été validé, il ne pourra pas être repris par la suite.

NB : L'analyse des risques et la typologie des bâtiments restent à la responsabilité de la commune.

■ État des lieux de la couverture incendie

- 3 mois : confrontation de la carte des besoins en eau et des résultats des essais des hydrants. Réalisation de la carte des bâtiments couverts/insuffisamment couverts

■ PHASE II : Propositions d'améliorations et d'aménagements

- 3 mois à compter de la validation de l'analyse des risques de la part de la collectivité et avis du SDIS.

Dès la fourniture du rapport final correspondant à la tranche conditionnelle, la Collectivité dispose de 3 mois pour apporter des modifications éventuelles (déplacement d'une bache, nouveau bâtiment, ...).

Au-delà, le rapport ainsi que l'ensemble des éléments cartographiques seront considérés comme définitifs.

3. PHASE I : ACCOMPAGNEMENT POUR L'APPLICATION DES GRILLES DE COUVERTURE ET ETAT DES LIEUX DE LA COUVERTURE ACTUELLE

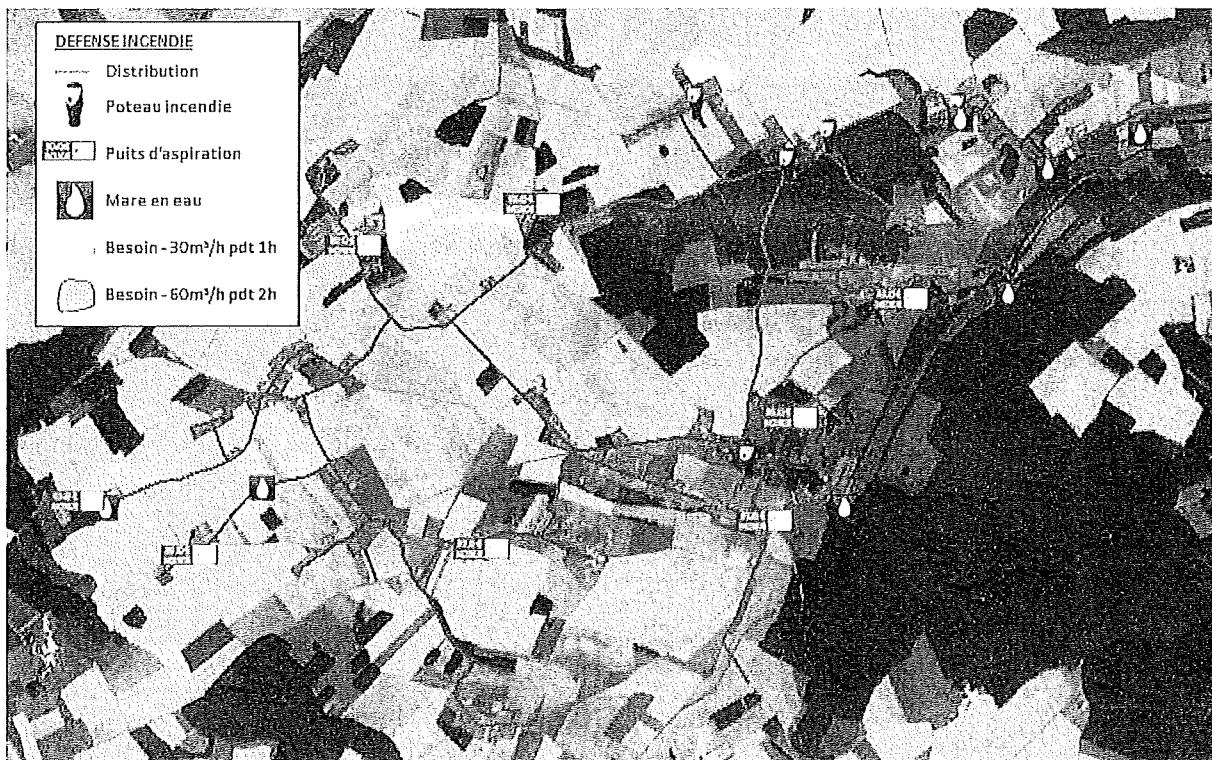
Cette partie consiste à dresser l'état de la DECI existante, à savoir :

- L'inventaire des PEI et leurs caractéristiques,
- La capacité de chaque PEI à couvrir un type de risque selon la réglementation en vigueur sur votre département.

En premier lieu, en étroite collaboration avec le SDIS, une carte des besoins réglementaires doit être établie sur la base d'une application de la réglementation de votre département.

Elle est réalisée sur la base de la définition des **risques faibles, ordinaires, importants** et cas particuliers des bâtiments agricoles et industriels. C'est-à-dire que chaque type d'habitat va être classifié dans un certain type de risque avec des besoins en eau spécifiques associés. Par exemple, les maisons isolées classifiées « risque faible » nécessiteront des besoins en eau moindres par rapport à un établissement recevant du public « risque important ».

Cette 1^{ère} carte permettra d'identifier les besoins en eau propres à chacun des bâtiments de la Commune comme illustré ci-dessous :



Exemple de carte d'identification des besoins en eau

Cette carte est étroitement liée à la nature des données fournies par la Collectivité au cours de la phase de collecte détaillée ci-avant. Elle sera ensuite confrontée aux capacités des PEI existants afin d'identifier si les besoins en eau réglementaires sont satisfaits par les équipements existants.

Ainsi une **carte d'état des lieux de la conformité incendie** sera élaborée en application de la grille de couverture spécifique de votre département.



Exemple de carte de conformité DECI

Cette analyse sera établie à partir de la cartographie du périmètre à couvrir, en fonction des caractéristiques des constructions existantes. Elle permettra d'identifier les bâtiments pour lesquels la DECI est actuellement suffisante et ceux pour lesquels des aménagements doivent être réalisés.

La fourniture de ces 2 cartes ainsi que d'un rapport synthétique constituent la conclusion de la tranche ferme.

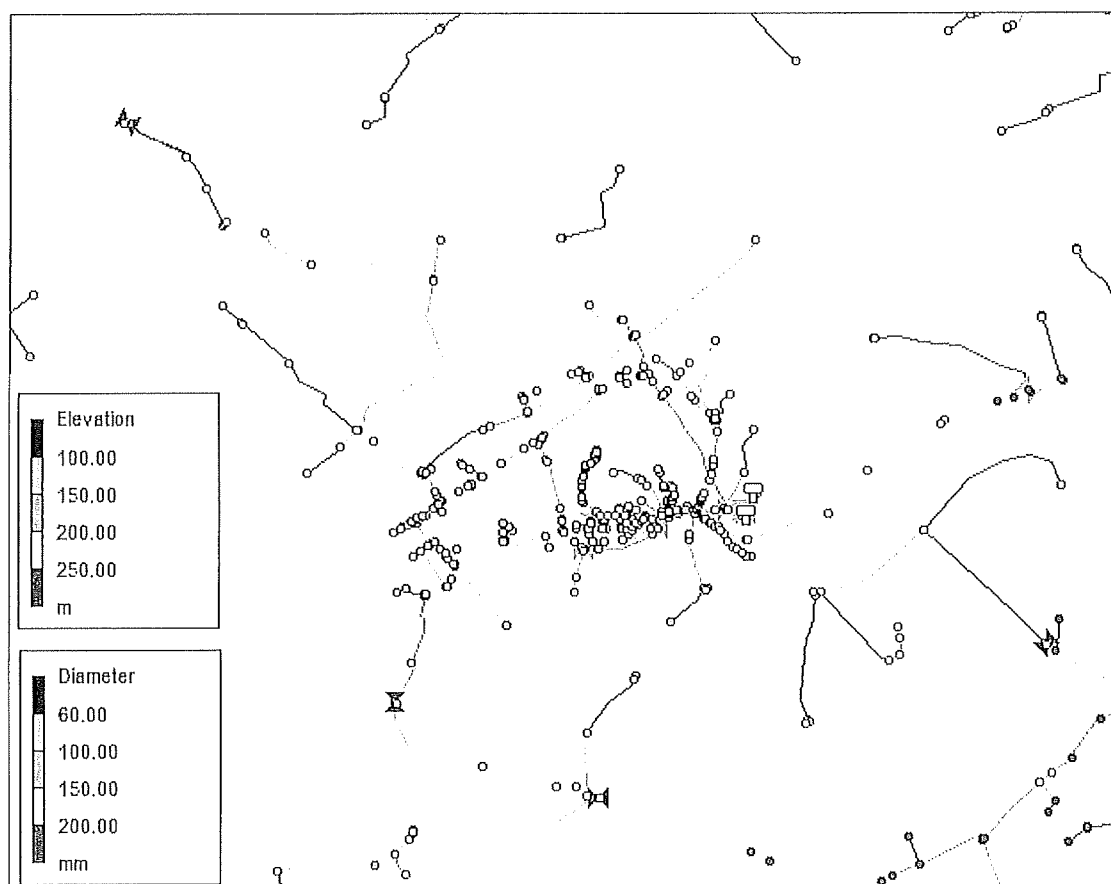
4. PHASE II : PROPOSITIONS D'AMÉNAGEMENTS

La Tranche conditionnelle vise à identifier les aménagements nécessaires à la couverture des bâtiments situés sur le territoire communal et concernés par l'étude. Différentes solutions peuvent être envisagées :

- Mise en place d'un hydrant
- Mise en place d'une bache ou d'une réserve incendie
- Éventuellement, petits travaux de canalisation lorsque ceux-ci sont financièrement pertinents (création de maillage, petits renforcements de canalisations, ...). La mise à disposition du PLU peut notamment s'avérer précieuse pour justifier un renforcement de canalisation,
- ...

Pour cela, la modélisation hydraulique des réseaux est nécessaire.

La modélisation consiste à reproduire le fonctionnement du réseau d'eau potable informatiquement. Elle permet ensuite de réaliser des simulations diverses (test d'implantation d'un hydrant par exemple) afin de déterminer les solutions technico-économiques les plus intéressantes pour la collectivité.



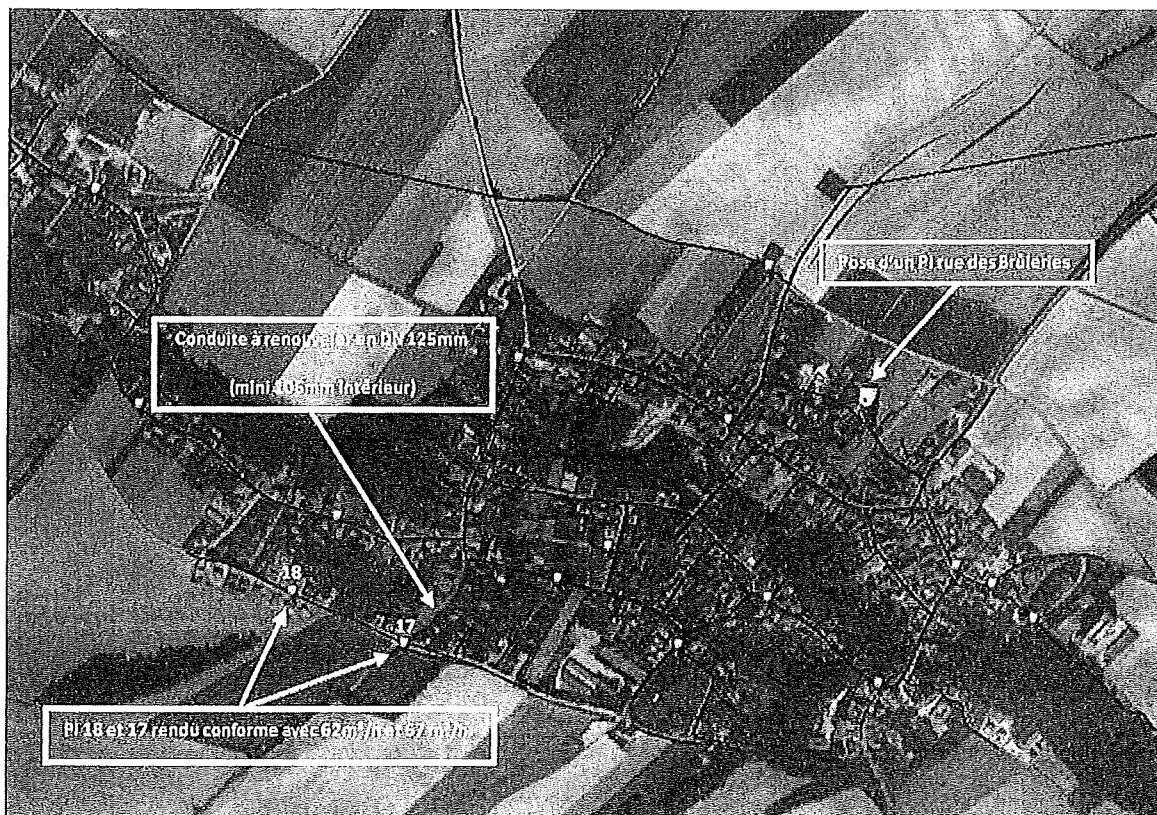
Exemple de modélisation des réseaux

Chaque bâtiment insuffisamment couvert fera ainsi l'objet d'une étude spécifique afin d'identifier l'aménagement le plus pertinent pour lui fournir les ressources en eau nécessaires.

L'ensemble des propositions sera ensuite synthétisé sous format cartographique et dans un tableau comme illustré ci-dessous :

| PEI | Adresse | Bâtiment le plus majorant | Type de PEI | Remarques |
|-----|-----------------------|--|------------------|------------|
| 1 | La Versenne Torse | Bâtiment agricole compris entre 500 et 1000 m ² | Bâche de 60 m3 | Priorité 1 |
| 2 | Impasse des pins | Bâtiment agricole compris entre 500 et 1000 m ² | Bâche de 60 m3 | Priorité 3 |
| 3 | Chemin des Sorins | Champ de panneaux solaire de 3,2 ha | DN 100 - 75 m3/h | Priorité 3 |
| 4 | Est du petit village | Habitations 1 ère famille < 250 m ² | Bâche de 30 m3 | Priorité 3 |
| 5 | Chemin du Petit Logis | Habitations 1 ère famille < 250 m ² | Bâche de 30 m3 | Priorité 3 |
| 6 | Chemin du Creux Nègre | Habitations 1 ère famille > 250 m ² | Bâche de 60 m3 | Priorité 3 |
| 7 | Route de Razour | Bâtiment agricole compris entre 500 et 1000 m ² | DN 80 - 35 m3/h | Priorité 1 |
| 8 | Allée du château | Patrimoine particulier entre 500 et 1000 m ² | Bâche de 120 m3 | Priorité 3 |
| 9 | Déchèterie | Déchèterie | Bâche de 120 m3 | Priorité 3 |
| 10 | Terres de Champigny | Habitations 1 ère famille < 250 m ² | Bâche de 30 m3 | Priorité 3 |
| 11 | Rue de Beurly | Bureaux compris entre 250 et 500 m ² | Bâche de 120 m3 | Priorité 3 |
| 12 | Chemin de l'Avenir | Habitations 1 ère famille > 250 m ² | DN 80 - 38 m3/h | Priorité 3 |

Exemple de synthèse des aménagements




Exemple de proposition et d'amélioration de la couverture incendie

➤ RESTITUTION DE L'ÉTUDE

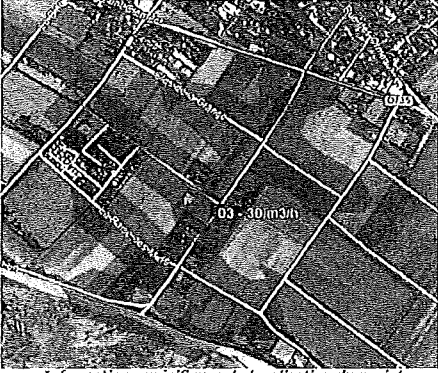
A l'issue de l'étude, un dossier vous sera remis comportant :

- Un rapport d'étude contenant la capacité de la DECI actuelle à couvrir un type de risque et la définition des aménagements complémentaires,
- Une proposition de programme d'aménagements hiérarchisé et chiffré,
- Des documents cartographiques, notamment l'analyse des besoins, l'état de la DECI existante et les propositions d'aménagements.



Défense Incendie de la commune d'Ars en Ré
Fiche projet n°3

Plan d'implantation du projet



Informations spécifiques de localisation du projet

| | |
|-----------------|------------------------------------|
| Adresse | Rue de la Boirie |
| Coordonnées GPS | Lat.: 46.201933° Long.: -1.517123° |

Informations techniques spécifiques au projet

| | |
|------------------------|---|
| Bâtiment le + majorant | Habitation de 1ère famille > 250 m² |
| Besoin en eau | 30 m3/h pendant 2 h soit un volume de 60 m3 à 400 m |

Informations sur le PEI à installer

| | |
|-------------|-----------|
| Type de PEI | PEI DN 80 |
| Remarques | |

Exemple de fiche projet pour l'implantation d'un nouvel équipement

Nous vous proposons également une présentation orale des résultats par l'un de nos experts. Nous nous engageons à vous accompagner auprès des SDIS pour valider votre démarche.

ASSISTANCE À LA MISE EN CONFORMITÉ RÉGLEMENTAIRE POUR LA DÉFENSE EXTÉRIEURE CONTRE L'INCENDIE

| <div> <div> <div></div> <div> Ville de COLPO </div> </div> <div> <div></div> <div> saur </div> <div>France</div> </div> </div> | | |
|--|--|-------------------|
| ASSISTANCE À LA MISE EN CONFORMITÉ RÉGLEMENTAIRE POUR LA DÉFENSE EXTÉRIEURE CONTRE L'INCENDIE | | |
| Etapes | Intitulé | Prix HT |
| PHASE 1 - ACCOMPAGNEMENT ET CONSEIL POUR LA RÉALISATION DE LA CARTE DE ZONAGE DES BESOINS EN EAU | | 3 624 € |
| | Réunion de démarrage | 640 € |
| | Application des grilles de couverture du SDIS sur la base des informations fournies par la Collectivité | 431 € |
| | Création d'une carte des besoins en eau nécessaires pour la DECI | 1 487 € |
| | Concertation avec le SDIS et la collectivité pour validation de la carte des besoins en eau et corrections si nécessaire | 1 066 € |
| PHASE 2 - ÉTAT DES LIEUX DE LA CONFORMITÉ DE LA COUVERTURE INCENDIE ET PRÉCONISATIONS | | 2 892 € |
| | Création d'une carte de l'état de lieux de la couverture (implantation des poteaux et capacité) | 17 € |
| | Etude et préconisations de solutions correctives pour les zones non conformes à partir de la modélisation | 1 711 € |
| | Remise d'un rapport et d'une carte de couverture finale | 524 € |
| | Réunion de restitution | 640 € |
| Total devis assistance technique HT | | 6 516,00 € |

Le Maire
Freddy JAHIER

